

中华人民共和国卫生行业标准

WS/T 790.8—2021

区域卫生信息平台交互标准
第 8 部分：医疗卫生人员注册服务

Regional health information platform interactive standard—
Part 8: Medical staff registration service

2021-10-27 发布

2022-04-01 实施

前 言

本标准是WS/T 790《区域卫生信息平台交互标准》的第8部分。WS/T 790已经发布以下部分：

- 第1部分：总则；
- 第2部分：时间一致性服务；
- 第3部分：节点验证服务；
- 第4部分：安全审计服务；
- 第5部分：基础通知服务；
- 第6部分：居民注册服务；
- 第7部分：医疗卫生机构注册服务；
- 第8部分：医疗卫生人员注册服务；
- 第9部分：术语注册服务；
- 第10部分：健康档案存储服务；
- 第11部分：健康档案管理服务；
- 第12部分：健康档案采集服务；
- 第13部分：健康档案调阅服务；
- 第14部分：文档订阅发布服务；
- 第15部分：预约挂号服务；
- 第16部分：双向转诊服务；
- 第17部分：签约服务；
- 第18部分：提醒服务。

本标准由国家卫生健康标准委员会卫生健康信息标准专业委员会负责技术审查和技术咨询，由国家卫生健康委统计信息中心负责协调性和格式审查，由国家卫生健康委规划发展与信息化司负责业务管理、法规司负责统筹管理。

本标准起草单位：国家卫生健康委统计信息中心、武汉大学中南医院、宁波市卫生信息中心、国家卫生信息共享技术及应用工程技术研究中心。

本标准主要起草人：李岳峰、董方杰、肖辉、贺谦、许德俊、冯东雷、孙向东。

区域卫生信息平台交互标准

第8部分：医疗卫生人员注册服务

1 范围

本标准规定了基于健康档案的区域卫生信息平台医疗卫生人员注册服务的角色、交易、交互服务和安全审计。

本标准适用于基于健康档案的区域卫生信息平台医疗卫生人员注册服务和应用信息系统调用平台居民注册服务的设计与开发。

2 规范性引用文件

下列文件中的内容通过文中的规范性引用而构成本标准必不可少的条款。其中，注日期的引用文件，仅该日期对应的版本适用于本标准；不注日期的引用文件，其最新版本（包括所有的修改单）适用于本标准。

WS/T 448 基于居民健康档案的区域卫生信息平台技术规范

WS/T 482 卫生信息共享文档编制规范

WS/T 790.4 区域卫生信息平台交互标准 第4部分：安全审计服务

WS/T 790.5 区域卫生信息平台交互标准 第5部分：基础通知服务

3 术语和略缩语

3.1 术语和定义

WS/T 448、WS/T 482、WS/T 790.4、WS/T 790.5界定的术语和定义适用于本标准。

3.2 缩略语

下列缩略语适用于本标准。

XML Schema：可扩展标记语言结构模式（Extensible Markup Language Schema）

WSDL：网络服务描述语言（Web Services Description Language）

MPIP：医疗卫生人员信息提供者（Medical practitioner information provider）

MPIRS：医疗卫生人员注册服务（Medical practitioner information users registration service）

MPIU：医疗卫生人员信息使用者（Medical practitioner information users）

MPISub：医疗卫生人员信息订阅者（Medical practitioner information subscribers）

4 角色

4.1 角色定义

医疗卫生人员注册服务包括以下角色：

- 医疗卫生人员注册服务(MPIRS)：提供医疗卫生人员信息注册和查询服务，并充当通知服务代理角色（见 WS/T 790.5 角色定义）提供医疗卫生人员信息变更通知；
- 医疗卫生人员信息提供者(MPIP)：提交医疗卫生人员信息，并充当通知发布者角色（见 WS/T 790.5 角色定义）向通知服务代理发布医疗卫生人员变更通知；
- 医疗卫生人员信息使用者(MPIU)：从医疗卫生人员注册服务处查询并获取医疗卫生人员信息，接收医疗卫生人员信息变更通知，并充当通知接受者角色（见 WS/T 790.5 角色定义）接收居民信息变更通知；
- 医疗卫生人员信息订阅者(MPISub)：为医疗卫生人员信息使用者订阅医疗卫生人员变更通知。

4.2 角色的交易关系

与医疗卫生人员注册服务直接相关的角色与角色间的交易关系见图1。

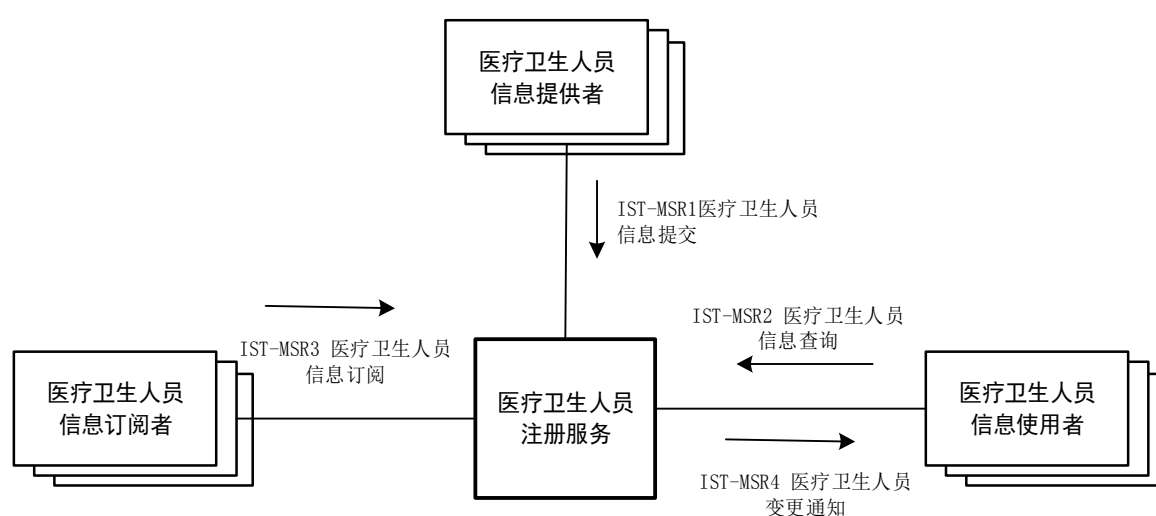


图1 医疗卫生人员注册服务角色图

4.3 角色的交易可选性

医疗卫生人员注册服务交互标准中每个角色直接相关的交易见表1。如果声明支持该交互标准，则应实现标准中指定为“R”的交易。

表1 医疗卫生人员注册服务交互标准-角色和交易

角色	交易	编号	可选项
医疗卫生人员信息提供者	医疗卫生人员信息提交	IST-MSR1	R
医疗卫生人员注册服务	医疗卫生人员信息提交	IST-MSR1	R
	医疗卫生人员信息查询	IST-MSR2	R
	医疗卫生人员信息订阅	IST-MSR3	0
	医疗卫生人员信息变更通知	IST-MSR4	R
医疗卫生人员信息使用者	医疗卫生人员信息查询	IST-MSR2	R
	医疗卫生人员信息变更通知	IST-MSR4	0
医疗卫生人员信息订阅者	医疗卫生人员信息订阅	IST-MSR3	0

5 交易

5.1 医疗卫生人员信息提交

5.1.1 用例

医疗卫生人员信息提交用例见图2。

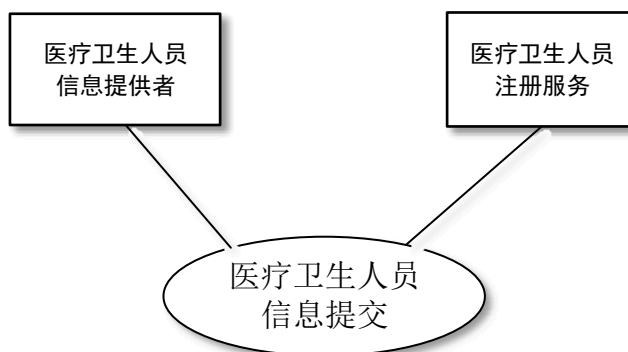


图2 医疗卫生人员信息提交用例图

由医疗卫生人员信息提供者向医疗卫生人员注册服务发起医疗卫生人员信息提交请求,提交医疗卫生人员基本信息。此交易会触发创建、读取、更新行为。

5.1.2 交易流程

医疗卫生人员信息提交的交易流程见图3。

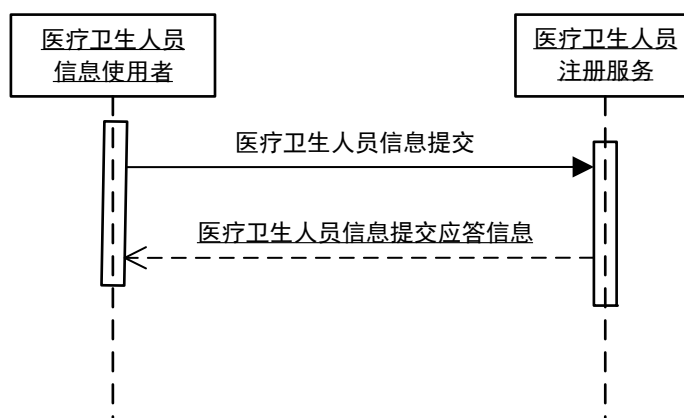


图3 医疗卫生人员信息提交交易流程图

5.1.3 消息请求

5.1.3.1 触发事件

医疗卫生人员信息提供者向医疗卫生人员注册服务提交医疗卫生人员信息时触发该消息请求。

5.1.3.2 消息结构及约束

医疗卫生人员信息提交消息结构应符合附录B医疗卫生人员注册服务消息格式PractitionerFeed元素构件要求,消息补充约束见表2。

表2 医疗卫生人员信息提交的消息补充约束

节点	基数	可选项	节点说明	对应数据元标识符
/PractitionerFeed /practitioner	1..*	R	医护人员	
/PractitionerFeed /practitioner /identifier	1..1	R	标识符	
/PractitionerFeed /practitioner/ assignedPerson/name	1..1	R	姓名	DE02.01.039.00
/PractitionerFeed /practitioner /assignedPerson/languageCommunication	0..*	0	母语	
/PractitionerFeed /practitioner/assignedPerson/ gender	1..1	0	性别	DE02.01.040.00
/PractitionerFeed /practitioner/ assignedPerson/telecom	0..5	0	联系电话	DE02.01.010.00
/PractitionerFeed /practitioner/ assignedPerson/address	0..2	0	联系地址	DE02.01.009.01 DE02.01.009.02 DE02.01.009.03 DE02.01.009.04 DE02.01.009.05 DE02.01.009.06
/PractitionerFeed /practitioner/assignedPerson//b irthTime	0..1	0	出生日期	DE02.01.005.01
/PractitionerFeed /practitioner/ assignedPerson/photo	0..1	0	照片	
/PractitionerFeed /practitioner/ assignedPerson/deceasedInd	0..1	0	死亡标识	
/PractitionerFeed /practitioner/ assignedPerson/deceasedTime	0..1	0	死亡时间	DE02.01.036.00
/PractitionerFeed /practitioner/practiceOrganizat ion	0..1	0	执业机构	
/PractitionerFeed /practitioner/practiceOrganizat ion/id	0..1	0	资源的唯一标识符	
/PractitionerFeed /practitioner/practiceOrganizat ion/identifier	1..1	R	医疗机构标识符	
/PractitionerFeed /practitioner/practiceOrganizat ion/statusCode	1..1	R	状态代码	

表 2 (续)

节点	基数	可选项	节点说明	对应数据元标识符
/PractitionerFeed /practitioner/practiceOrganization/name	1..1	R	医疗机构名称	DE08.10.013.00
/PractitionerFeed /practitioner/practiceOrganization/practiceSettingCode	1..1	R	医疗机构分类代码	DE08.10.022.00
/PractitionerFeed /practitioner/practiceOrganization/effectiveTime	0..1	0	创建时间	DE08.10.009.00
/PractitionerFeed /practitioner/practiceOrganization/telecom	0..1	0	联系电话	DE02.01.010.00
/PractitionerFeed /practitioner/practiceOrganization/address	0..1	0	联系地址	
/PractitionerFeed /practitioner/practiceOrganization/address/use	0..1	0	地址用途	
/PractitionerFeed /practitioner/practiceOrganization/address/type	0..1	0	地址类型	
/PractitionerFeed /practitioner/practiceOrganization/address/text	0..1	0	地址的全文本表示	
/PractitionerFeed /practitioner/practiceOrganization/address/line	0..1	0	县(区)以下级别的地址信息	DE02.01.009.04 DE02.01.009.05 DE02.01.009.06
/PractitionerFeed /practitioner/practiceOrganization/address/city	0..1	0	城市	DE02.01.009.02
/PractitionerFeed /practitioner/practiceOrganization/address/district	0..1	0	县、区	DE02.01.009.03
/PractitionerFeed /practitioner/practiceOrganization/address/state	0..1	0	省、直辖市、自治区	DE02.01.009.01
/PractitionerFeed /practitioner/practiceOrganization/address/postalCode	0..1	0	邮政编码	DE02.01.047.00

表 2 (续)

节点	基数	可选项	节点说明	对应数据元标识符
/PractitionerFeed /practitioner/practiceOrganization/address/administrativeDivision	1..1	R	行政区划代码	DE02.01.038.00
/PractitionerFeed /practitioner/practiceOrganization/address/country	0..1	0	国家	
/PractitionerFeed /practitioner/practiceOrganization/address/period	0..1	0	该地址可用的时间区间	
/PractitionerFeed /practitioner/practiceOrganization/partOf	0..1	0	指向上一级机构	
/PractitionerFeed /practitioner/practiceOrganization/partOf/identifier	1..1	R	医疗机构标识符	
/PractitionerFeed /practitioner/practiceOrganization/partOf/statusCode	1..1	R	状态代码	
/PractitionerFeed /practitioner/practiceOrganization/partOf/name	1..1	R	医疗机构名称	DE08.10.013.00
/PractitionerFeed /practitioner/practiceOrganization/partOf/practiceSettingCode	1..1	R	医疗机构分类代码	DE08.10.022.00
/PractitionerFeed /practitioner/practiceOrganization/partOf/effectiveTime	0..1	0	创建时间	DE08.10.009.00
/PractitionerFeed /practitioner/practiceOrganization/partOf/telecom	0..1	0	联系电话	DE02.01.010.00
/PractitionerFeed /practitioner/practiceOrganization/partOf/address	0..1	0	联系地址	
/PractitionerFeed /practitioner/practiceOrganization/partOf/partOf	0..1	0	指向上级机构	
/PractitionerFeed /practitioner/dutyCode	0..1	0	职务	DE08.30.031.00

表2 (续)

节点	基数	可选项	节点说明	对应数据元标识符
/PractitionerFeed /practitioner/professionalCode	0..1	0	职称	DE02.01.049.00

5.1.4 消息应答

5.1.4.1 触发事件

当医疗卫生人员注册服务接收到医疗卫生人员信息提交请求消息时，触发该消息应答。

5.1.4.2 消息结构及约束

医疗卫生人员信息提交应答消息结构应符合附录B居民注册服务消息PractitionerFeedResponse格式元素构件要求，消息补充约束见表3。

表3 医疗卫生人员信息提交应答的消息补充约束

节点	基数	可选项	节点说明	对应数据元标识符
PractitionerFeedResponse	1..1	R	NullResponse空返回	

5.2 医疗卫生人员信息查询

5.2.1 用例

医疗卫生人员信息查询用例见图4。

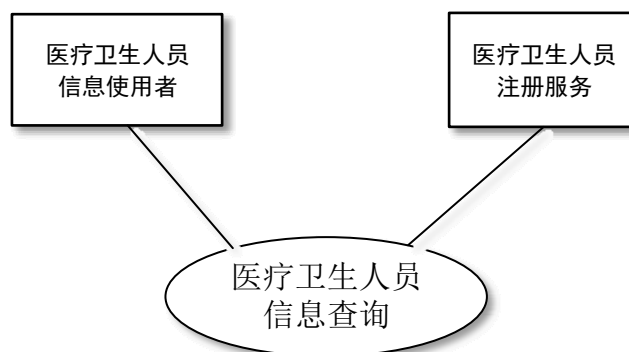


图4 医疗卫生人员信息查询用例图

由医疗卫生人员信息使用者提供医疗卫生人员查询参数，向医疗卫生人员注册服务发起医疗卫生人员信息查询请求。

5.2.2 交易流程

医疗卫生人员信息查询的交易流程见图5。

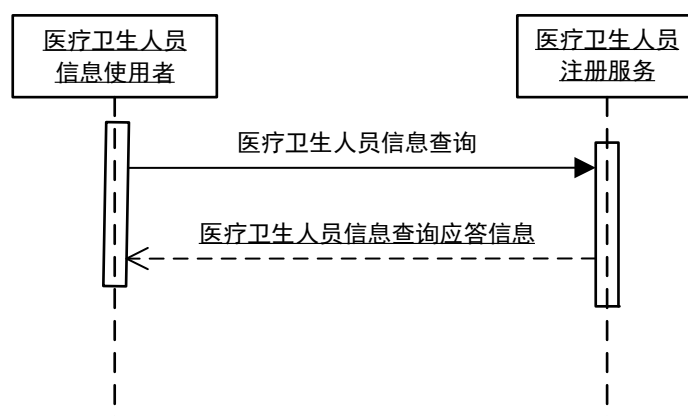


图5 医疗卫生人员信息查询交易流程图

5.2.3 消息请求

5.2.3.1 触发事件

医疗卫生人员信息使用者向医疗卫生人员注册服务查询医疗卫生人员信息时触发该消息请求。

5.2.3.2 消息结构及约束

医疗卫生人员信息查询消息结构应符合B医疗卫生人员注册服务消息格式PractitionerQuery元素构件要求，消息补充约束见表4。

表4 医疗卫生人员信息查询请求的消息补充约束

节点	基数	可选项	节点说明	对应数据元标识符
/PractitionerQuery	1..1	R	卫生人员信息查询清单	
/PractitionerQuery/from	0..1	0	信息条目起始数	
/PractitionerQuery/maxCount	0..1	0	查询信息最大条数	
/PractitionerQuery/adhocQuery	0..1	0	预存查询条件	
/PractitionerQuery/adhocQuery/id	1..1	R	预存查询的唯一编号，见C.2“医疗卫生人员信息查询”项。	
/PractitionerQuery/adhocQuery/slot	1..*	R	预存查询参数列表，各参数之间为AND关系。	
/PractitionerQuery/adhocQuery/slot/name/@value	1..1	R	过滤条件，见C.3。	
/PractitionerQuery/adhocQuery/slot/valueList	1..1	R	取值列表，多值之间为OR关系。	
/PractitionerQuery/adhocQuery/slot/valueList/value/@value	1..*	R	值列表，多个值之间为OR的关系。	

5.2.4 消息应答

5.2.4.1 触发事件

当医疗卫生人员注册服务接收到医疗卫生人员信息查询请求时触发该消息应答。

5.2.4.2 消息结构及约束

医疗卫生人员信息查询应答应符合附录B医疗卫生人员注册服务消息格式PractitionerQueryResponse元素构件要求，消息补充约束见表5。

表5 医疗卫生人员信息查询应答的消息补充约束

节点	基数	可选项	节点说明	对应数据元标识符
/PractitionerQueryResponse	1..1	R	医疗卫生人员信息查询结果	
/PractitionerQueryResponse/totalCount	1..1	R	获取信息总数	
/PractitionerQueryResponse /from	0..1	0	信息条目起始数	
/PractitionerQueryResponse /count	0..1	0	查询信息条数	
/PractitionerQueryResponse /practitioner	0..*	0	医疗卫生人员信息，参照表2/practitioner。	

5.3 医疗卫生人员信息订阅

5.3.1 用例

医疗卫生人员信息订阅用例见图6。

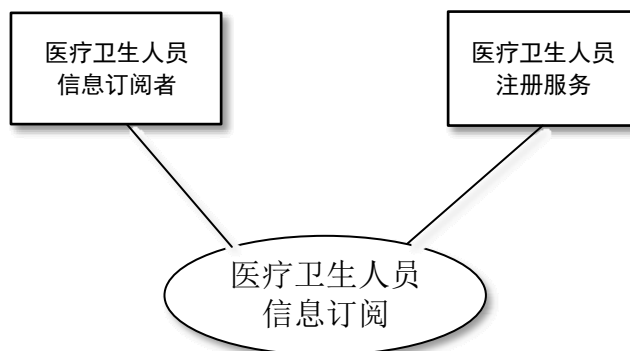


图6 医疗卫生人员订阅用例图

医疗卫生人员信息订阅者可向医疗卫生人员信息服务发起文档订阅请求。

5.3.2 交易流程

医疗卫生人员信息订阅交易流程见图7。

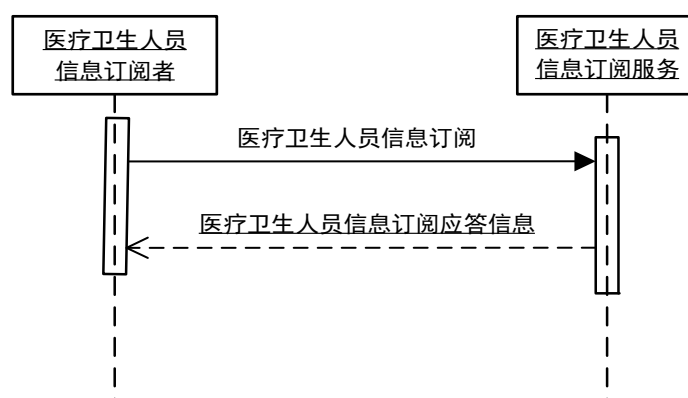


图7 医疗卫生人员信息订阅交易流程图

医疗卫生人员信息订阅者向医疗卫生人员注册服务订阅所关注医疗卫生人员信息,医疗卫生人员注册服务通过通知服务代理返回医疗卫生人员信息订阅应答消息。

5.3.3 消息请求

5.3.3.1 触发事件

医疗卫生人员信息订阅者向医疗卫生机构注册服务订阅医疗机构信息时触发该消息请求。

5.3.3.2 消息结构及约束

医疗卫生人员信息订阅消息结构应符合基础通知服务消息格式Subscribe元素构件要求,消息补充约束见表6。

表6 医疗卫生人员信息订阅请求的消息补充约束

节点	基数	可选项	节点说明	对应数据元标识符
/wsnt:Subscribe	1..1	R	医疗卫生人员订阅消息	
/wsnt:Subscribe/wsnt:ConsumerReference	1..1	R	订阅接收者索引信息	
/wsnt:Subscribe/wsnt:ConsumerReference/tns:Address	1..1	R	订阅者接收通知的WebService地址	
/wsnt:Subscribe/wsnt:Filter	0..1	O	过滤条件	
/wsnt:Subscribe/wsnt:Filter/wsnt:TopicExpression	1..1	R	订阅主题表达式,见C.1。	
/wsnt:Subscribe/wsnt:Filter/wsnt:TopicExpression/@Dialect	1..1	R	订阅主题方言,固定值为 http://docs.oasis-open.org/wsn/t-1/TopicExpression/Simple 。	
/wsnt:Subscribe/wsnt:Filter/rhin:adhocQuery	0..1	O	预存查询条件	
/wsnt:Subscribe/wsnt:Filter/rhin:adhocQuery/id	1..1	R	预存查询的唯一编号,见C.2。	

表6 (续)

节点	基数	可选项	节点说明	对应数据元标识符
/wsnt:Subscribe/wsnt:Filter/rhin:adhocQuery/slot	1..*	R	预存查询参数列表,各参数之间为AND关系。	
/wsnt:Subscribe/wsnt:Filter/rhin:adhocQuery/slot/name/@value	1..1	R	过滤条件,见C.3。	
/wsnt:Subscribe/wsnt:Filter/rhin:adhocQuery/slot/valueList	1..1	R	取值列表,多值之间为OR关系。	
/wsnt:Subscribe/wsnt:Filter/rhin:adhocQuery/slot/valueList/value/@value	1..*	R	值列表,多个值之间为OR的关系。	
/wsnt:Subscribe/wsnt:InitialTerminationTime	0..1	0	订阅条目的结束时间	
/wsnt:Subscribe/wsnt:SubscriptionPolicy	0..1	0	订阅策略	

5.4 医疗卫生人员信息变更通知

5.4.1 用例

医疗卫生人员信息变更通知用例见图6。

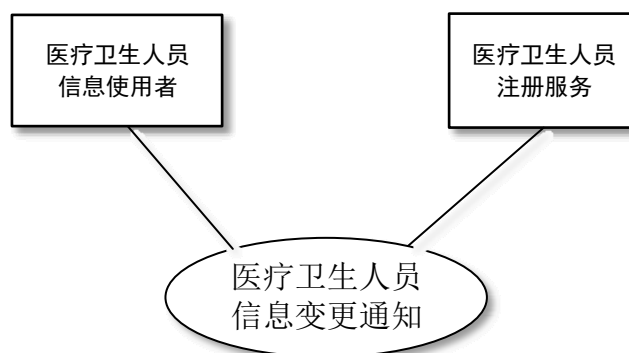


图8 医疗卫生人员信息变更通知用例图

当医疗卫生人员信息发生变更,医疗卫生人员注册服务向配置了“变更通知”功能的医疗卫生人员信息使用者发送医疗卫生人员信息变更通知的请求。

5.4.2 交易流程

医疗卫生人员信息变更通知的交易流程见图9。

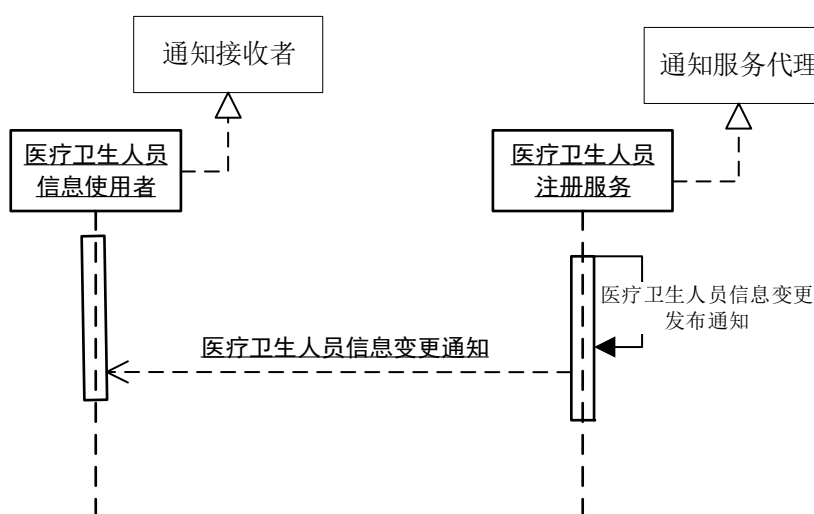


图9 医疗卫生人员信息变更通知交易流程图

5.4.3 通知消息

5.4.3.1 触发事件

当医疗卫生人员信息发生变更时，触发该消息。

5.4.3.2 消息结构及约束

消息结构应符合附录B医疗卫生人员注册服务消息格式PractitionerRevise元素构件要求，消息补充约束见表7。该消息封装于基础通知服务消息wsn:Notify/wsn:NotifyMessage/wsn:Message节点，消息格式见WS/T 790.5附录B。

表7 医疗卫生人员信息变更通知的消息补充约束

节点	基数	可选项	节点说明	对应数据元标识符
/wsnt:Notify/wsnt:NotificationMessage/wsnt:Topic	0..1	0	通知主题表达式, 值域见附录C的C.1。	
/wsnt:Notify/wsnt:NotificationMessage/wsnt:Message	1..1	R	通知消息, 节点由本服务提供。	
/wsnt:Notify/wsnt:NotificationMessage/wsnt:Message/rhin:PractitionerRevise	1..1	R	IST-PR4: 医疗卫生机构信息变更通知。	
/wsnt:Notify/wsnt:NotificationMessage/wsnt:Message/rhin:PractitionerRevise/Practitioner	1..*	R	机构	

6 交互服务

6.1 服务定义

医疗卫生人员注册服务定义应符合附件A 医疗卫生人员注册服务WSDL文档要求。

6.2 服务技术要求

医疗卫生人员注册服务应符合WS/T 448相关技术要求。

6.3 异常处理

服务操作出现异常时，应抛出异常消息，见表8。

表8 基础通知服务异常代码

异常代码	异常名称	异常说明
PractitionerNotFoundFault	医疗卫生人员资源不存在异常	当请求消息中的标识符不存在时抛出该异常
PractitionerInformationIncoupleteFault	医疗卫生人员资源不完整异常	当信息提交时必填的信息没有填写抛出该异常
PractitionerInformationIncorrectFault	医疗卫生人员资源不正确异常	当信息提交时录入的信息不正确抛出该异常
PractitionerQueryParamIncorrectFault	医疗卫生人员资源查询参数异常	当信息提交时的参数格式不正确或参数不正确时抛出异常

7 安全审计

7.1 安全约定

医疗卫生人员注册服务各项交易事件的安全审计项目的可选性见表9，安全审计应符合WS/T 790.4的要求。

表9 医疗卫生人员注册服务审计项目及可选性要求

审计项目编码	审计事件	审计源	可选性
IST-MSR1-S	IST- MSR1医疗卫生人员信息提交	医疗卫生人员信息提供者	0
IST-MSR1-C	IST- MSR1医疗卫生人员信息提交	医疗卫生人员注册服务	R
IST-MSR2-S	IST- MSR2医疗卫生人员信息查询	医疗卫生人员注册服务	R
IST-MSR2-C	IST- MSR2医疗卫生人员信息查询	医疗卫生人员信息使用者	0
IST-MSR4-S	IST- MSR4医疗卫生人员信息变更通知	医疗卫生人员注册服务	R
IST-MSR4-C	IST- MSR4医疗卫生人员信息变更通知	医疗卫生人员信息使用者	0

7.2 审计消息记录要求

7.2.1 医疗卫生人员信息提交(IST-MSR1-C,IST-MSR1-S)

7.2.1.1 事件 (Event)

记录医疗卫生人员信息提交事件，医疗卫生人员信息提供者及医疗卫生人员注册服务均提供该节点信息(IST-MSR1-C,IST-MSR1-S)。

——节点路径：AuditMessage/EventIdentification；

——取值要求：@EventActionCode=“C”； EventTypeCode/@code=“IST-MSR1”。

7.2.1.2 事件源 (Event Source)

记录医疗卫生人员信息提交请求方信息,医疗卫生人员信息提供者及医疗卫生人员注册服务均提供该节点信息(IST-MSR1-C,IST-MSR1-S)。

——节点路径: AuditMessage/ActiveParticipant;

——取值要求: @UserName=医疗卫生人员信息提供者; @UserIsRequestor="Y";

RoleIDCode/@code="Source"; RoleIDCode/@displayName = "事件源";

RoleIDCode/@codeSystemName = "参与者角色代码 (CV_RoleIDCode)"。

7.2.1.3 事件目标 (Event Destination)

记录医疗卫生人员信息提交接收方信息,医疗卫生人员信息提供者及医疗卫生人员注册服务均提供该节点信息(IST-MSR1-C,IST-MSR1-S)。

——节点路径: AuditMessage/ActiveParticipant;

——取值要求: @UserName= "医疗卫生人员注册服务"; @UserIsRequestor="N";

RoleIDCode/@code="Destination"; RoleIDCode/@displayName = "事件目标";

RoleIDCode/@codeSystemName = "参与者角色代码 (CV_RoleIDCode)"。

7.2.1.4 事件发起人 (Human Participant)

记录医疗卫生人员信息提交操作者信息,医疗卫生人员信息提供者及医疗卫生人员注册服务均提供该节点信息(IST-MSR1-C,IST-MSR1-S)。

——节点路径: AuditMessage/ActiveParticipant;

——取值要求: UserName=用户名; UserIsRequestor="Y"; RoleIDCode/@code="HumanRequestor";

RoleIDCode/@displayName = "事件发起人"; RoleIDCode/@codeSystemName = "参与者角色

代码 (CV_RoleIDCode)"。

7.2.1.5 审计源 (审计源为事件源) (Audit Source,for Event Source)

记录医疗卫生人员信息提交发起者信息,医疗卫生人员信息提供者提供该节点信息(IST-MSR1-C)。

——节点路径: AuditMessage/ActiveParticipant;

——取值要求: AuditSourceTypeCode/@code="1"; AuditSourceTypeCode/@displayName = "医疗

卫生人员信息提供者终端"; AuditSourceTypeCode/@codeSystemName = "审计源类型代码(CV_

AuditSourceTypeCode)"。

7.2.1.6 审计源 (审计源为事件目标) (Audit Source,for Event Destination)

记录医疗卫生人员信息提交接收者信息,医疗卫生人员信息注册服务提供该节点信息(IST-MSR-S)。

——节点路径: AuditMessage/ActiveParticipant;

——取值要求: AuditSourceTypeCode/@code="3"; AuditSourceTypeCode/@displayName = "医疗

卫生人员注册服务"; AuditSourceTypeCode/@codeSystemName = "审计源类型代码 (CV_

AuditSourceTypeCode)"。

7.2.1.7 具体参与对象 (审计源为事件源) (Participant Object,for Event Source)

记录医疗卫生人员基本信息。医疗卫生人员信息提供者提供该节点信息(IST-MSR1-C)。

——节点路径: AuditMessage/EventIdentification;

——取值要求: ParticipantObjectTypeCode/@code="1"; ParticipantObjectTypeCode/@displayName = "医疗卫生人员注册信息"; ParticipantObjectTypeCode/@codeSystemName = "参与者具体对象类型代码 (CV_ParticipantObjectTypeCode)"。

7.2.1.8 具体参与对象 (审计源为事件目标) (Participant Object,for Event Destination)

记录医疗卫生人员注册信息。医疗卫生人员注册服务提供该节点信息(IST-MSR1-S)。

——节点路径: AuditMessage/EventIdentification;

——取值要求: ParticipantObjectTypeCode/@code="1"; ParticipantObjectTypeCode/@displayName = "医疗卫生人员注册信息"; ParticipantObjectTypeCode/@codeSystemName = "参与者具体对象类型代码 (CV_ParticipantObjectTypeCode)"。

7.2.2 医疗卫生人员信息查询(IST-MSR2-C,IST-MSR2-S)

7.2.2.1 事件 (Event)

记录医疗卫生人员信息查询事件,医疗卫生人员信息使用者及医疗卫生人员注册服务均提供该节点信息(IST-MSR2-C,IST-MSR2-S)。

——节点路径: AuditMessage/EventIdentification;

——取值要求: @EventActionCode="R"; EventTypeCode/@code="IST-MSR2"。

7.2.2.2 事件源 (Event Source)

记录医疗卫生人员信息查询请求方信息,医疗卫生人员信息使用者及医疗卫生人员注册服务均提供该节点信息(IST-MSR2-C,IST-MSR2-S)。

——节点路径: AuditMessage/ActiveParticipant;

——取值要求: @UserName=医疗卫生人员信息用户; @UserIsRequestor="Y"; RoleIDCode/@code="Source"; RoleIDCode/@displayName = "事件源"; RoleIDCode/@codeSystemName = "参与者角色代码 (CV_RoleIDCode)"。

7.2.2.3 事件目标 (Event Destination)

记录医疗卫生人员信息提交接收方信息,医疗卫生人员信息使用者及记录医疗卫生人员注册服务均提供该节点信息(IST-MSR2-C,IST-MSR2-S)。

——节点路径: AuditMessage/ActiveParticipant;

——取值要求: @UserName="医疗卫生人员注册服务"; @UserIsRequestor="N"; RoleIDCode/@code="Destination"; RoleIDCode/@displayName = "事件目标"; RoleIDCode/@codeSystemName = "参与者角色代码 (CV_RoleIDCode)"。

7.2.2.4 事件发起人 (Human Participant)

记录医疗卫生人员信息查询操作者信息,医疗卫生人员信息使用者及记录医疗卫生人员注册服务均提供该节点信息(IST-MSR2-C,IST-MSR2-S)。

——节点路径: AuditMessage/ActiveParticipant;

——取值要求: UserName=用户名; UserIsRequestor="Y"; RoleIDCode/@code="HumanRequestor"; RoleIDCode/@displayName = "事件发起人"; RoleIDCode/@codeSystemName = "参与者角色代码 (CV_RoleIDCode)"。

7.2.2.5 审计源 (审计源为事件源) (Audit Source,for Event Source)

记录医疗卫生人员信息查询发起者信息，医疗卫生人员信息使用者提供该节点信息(IST-MSR2-C)。

——节点路径：AuditMessage/ActiveParticipant；

——取值要求：AuditSourceTypeCode/@code="1"； AuditSourceTypeCode/@displayName = “医疗卫生人员信息使用者终端”；AuditSourceTypeCode/@codeSystemName = “审计源类型代码(CV_AuditSourceTypeCode)”。

7.2.2.6 审计源（审计源为事件目标）(Audit Source,for Event Destination)

记录医疗卫生人员信息查询接收者信息，医疗卫生人员信息注册服务提供该节点信息(IST-MSR2-S)。

——节点路径：AuditMessage/ActiveParticipant；

——取值要求：AuditSourceTypeCode/@code="3"； AuditSourceTypeCode /@ displayName = “医疗卫生人员注册服务”； AuditSourceTypeCode /@ codeSystemName = “审计源类型代码（CV_AuditSourceTypeCode）”。

7.2.2.7 具体参与对象（审计源为事件源）(Participant Object,for Event Source)

记录查询条件信息。医疗卫生人员信息使用者提供该节点信息(IST-MSR2-C)。

——节点路径：AuditMessage/EventIdentification；

——取值要求：ParticipantObjectTypeCode/@code="2"； ParticipantObjectTypeCode /@ displayName = “查询参数”； ParticipantObjectTypeCode /@ codeSystemName = “参与者具体对象类型代码（CV_ParticipantObjectTypeCode）”。

7.2.2.8 具体参与对象（审计源为事件目标）(Participant Object,for Event Destination)

记录医疗卫生人员注册信息。医疗卫生人员注册服务提供该节点信息(IST-MSR2-S)。

——节点路径：AuditMessage/EventIdentification；

——取值要求：ParticipantObjectTypeCode/@code="1"； ParticipantObjectTypeCode /@ displayName = “医疗卫生人员注册信息”； ParticipantObjectTypeCode /@ codeSystemName = “参与者具体对象类型代码（CV_ParticipantObjectTypeCode）”。

7.2.3 医疗卫生人员信息订阅(IST-MSR3-C,IST-MSR3-S)

7.2.3.1 事件（Event）

记录医疗卫生人员信息订阅事件，医疗卫生人员信息订阅者及医疗卫生人员注册服务均提供该节点信息(IST-MSR3-C,IST-MSR3-S)。

——节点路径：AuditMessage/EventIdentification；

——取值要求：@EventActionCode= “R”； EventTypeCode/@code="IST-MSR3"。

7.2.3.2 事件源（Event Source）

记录医疗卫生人员信息订阅请求方信息，医疗卫生人员信息订阅者及医疗卫生人员注册服务均提供该节点信息(IST-MSR3-C,IST-MSR3-S)。

——节点路径：AuditMessage/ActiveParticipant；

——取值要求：@UserName=医疗卫生人员信息用户； @UserIsRequestor="Y"； RoleIDCode/@code="Source"； RoleIDCode/@ displayName = “事件源”； RoleIDCode/@codeSystemName = “参与者角色代码（CV_RoleIDCode）”。

7.2.3.3 事件目标 (Event Destination)

记录医疗卫生人员信息提交接收方信息,医疗卫生人员信息订阅者及记录医疗卫生人员注册服务均提供该节点信息(IST-MSR3-C,IST-MSR3-S)。

——节点路径: AuditMessage/ActiveParticipant;

——取值要求: @UserName=“医疗卫生人员注册服务”; @UserIsRequestor=“N”;
RoleIDCode/@code=“Destination”; RoleIDCode/@displayName =“事件目标”;
RoleIDCode/@codeSystemName =“参与者角色代码 (CV_RoleIDCode)”。

7.2.3.4 事件发起人 (Human Participant)

记录医疗卫生人员信息订阅操作者信息,医疗卫生人员信息订阅者及记录医疗卫生人员注册服务均提供该节点信息(IST-MSR3-C,IST-MSR3-S)。

——节点路径: AuditMessage/ActiveParticipant;

——取值要求: UserName=用户名; UserIsRequestor=“Y”; RoleIDCode/@code=“HumanRequestor”;
RoleIDCode/@displayName = “事件发起人”; RoleIDCode/@codeSystemName = “参与者角色
代码 (CV_RoleIDCode)”。

7.2.3.5 审计源 (审计源为事件源) (Audit Source,for Event Source)

记录医疗卫生人员信息订阅发起者信息,医疗卫生人员信息订阅者提供该节点信息(IST-MSR3-C)。

——节点路径: AuditMessage/ActiveParticipant;

——取值要求: AuditSourceTypeCode/@code=“1”; AuditSourceTypeCode/@displayName = “医疗
卫生人员信息订阅者终端”; AuditSourceTypeCode/@codeSystemName =“审计源类型代码(CV_
AuditSourceTypeCode)”。

7.2.3.6 审计源 (审计源为事件目标) (Audit Source,for Event Destination)

记录医疗卫生人员信息订阅接收者信息,医疗卫生人员信息注册服务提供该节点信息(IST-MSR3-S)。

——节点路径: AuditMessage/ActiveParticipant;

——取值要求: AuditSourceTypeCode/@code=“3”; AuditSourceTypeCode /@ displayName = “医疗
卫生人员注册服务”; AuditSourceTypeCode /@ codeSystemName = “审计源类型代码 (CV_
AuditSourceTypeCode)”。

7.2.3.7 具体参与对象 (审计源为事件源) (Participant Object,for Event Source)

记录订阅条件信息。医疗卫生人员信息订阅者提供该节点信息(IST-MSR3-C)。

——节点路径: AuditMessage/EventIdentification;

——取值要求: ParticipantObjectTypeCode/@code=“2”; ParticipantObjectTypeCode /@ displayName =
“订阅参数”; ParticipantObjectTypeCode /@ codeSystemName = “参与者具体对象类型代码
(CV_ParticipantObjectTypeCode)”。

7.2.3.8 具体参与对象 (审计源为事件目标) (Participant Object,for Event Destination)

记录医疗卫生人员注册信息。医疗卫生人员注册服务提供该节点信息(IST-MSR3-S)。

——节点路径: AuditMessage/EventIdentification;

——取值要求: ParticipantObjectTypeCode/@code="1"; ParticipantObjectTypeCode /@ displayName = "医疗卫生人员注册信息"; ParticipantObjectTypeCode /@ codeSystemName = "参与者具体对象类型代码 (CV_ParticipantObjectTypeCode)"。

7.2.4 医疗卫生人员信息变更通知(IST-MSR4-C,IST-MSR4-S)

7.2.4.1 事件 (Event)

记录医疗卫生人员信息变更通知事件,医疗卫生人员信息使用者及医疗卫生人员注册服务均提供该节点信息(IST-MSR4-C,IST-MSR4-S)。

——节点路径: AuditMessage/EventIdentification;

——取值要求: @EventActionCode="E"; EventTypeCode/@code="IST-MSR4";

7.2.4.2 事件源 (Event Source)

记录医疗卫生人员信息变更通知请求方信息,医疗卫生人员信息使用者及医疗卫生人员注册服务均提供该节点信息(IST-MSR4-C,IST-MSR4-S)。

——节点路径: AuditMessage/ActiveParticipant;

——取值要求: @UserName="医疗卫生人员注册服务"; @UserIsRequestor="N";

RoleIDCode/@code="Source"; RoleIDCode/@ displayName = "事件源";

RoleIDCode/@codeSystemName = "参与者角色代码 (CV_RoleIDCode)"。

7.2.4.3 事件目标 (Event Destination)

记录医疗卫生人员信息变更通知接收方信息,医疗卫生人员信息使用者及医疗卫生人员注册服务均提供该节点信息(IST-MSR4-C,IST-MSR4-S)。

——节点路径: AuditMessage/ActiveParticipant;

——取值要求: @UserName="医疗卫生人员信息用户显示终端"; @UserIsRequestor="N";

oleIDCode/@code="Destination"; RoleIDCode/@displayName = "事件目标";

RoleIDCode/@codeSystemName = "参与者角色代码 (CV_RoleIDCode)"。

7.2.4.4 审计源 (审计源为事件源) (Audit Source,for Event Source)

记录医疗卫生人员信息变更通知发起者信息,医疗卫生人员注册服务提供该节点信息(IST-MSR4-C)。

——节点路径: AuditMessage/ActiveParticipant;

——取值要求: AuditSourceTypeCode/@code="3"; AuditSourceTypeCode/@displayName = "医疗卫生人员注册服务";

AuditSourceTypeCode/@codeSystemName = "审计源类型代码 (CV_

AuditSourceTypeCode)"。

7.2.4.5 审计源 (审计源为事件目标) (Audit Source,for Event Destination)

记录医疗卫生人员信息变更通知接收者信息,医疗卫生人员信息使用者提供该节点信息(IST-MSR4-S)。

——节点路径: AuditMessage/ActiveParticipant;

——取值要求: AuditSourceTypeCode/@code="1"; AuditSourceTypeCode /@ displayName = "医疗卫生人员信息用户显示终端";

AuditSourceTypeCode /@ codeSystemName = "审计源类型代码

(CV_AuditSourceTypeCode)"。

7.2.4.6 具体参与对象（审计源为事件源）(Participant Object,for Event Source)

记录变更的信息。医疗卫生人员注册服务提供该节点信息(IST-MSR4-C)。

——节点路径: AuditMessage/EventIdentification;

——取值要求: ParticipantObjectTypeCode/@code="1"; ParticipantObjectTypeCode /@ displayName = “医疗卫生人员注册信息”; ParticipantObjectTypeCode /@ codeSystemName = “参与者具体对象类型代码 (CV_ParticipantObjectTypeCode) ”。

7.2.4.7 具体参与对象（审计源为事件目标）(Participant Object,for Event Destination)

记录医疗卫生人员注册信息。医疗卫生人员信息使用者提供该节点信息(IST-MSR4-S)。

——节点路径: AuditMessage/EventIdentification;

——取值要求 ParticipantObjectTypeCode/@code="1"; ParticipantObjectTypeCode /@ displayName = “医疗卫生人员注册信息”; ParticipantObjectTypeCode /@ codeSystemName = “参与者具体对象类型代码 (CV: _ParticipantObjectTypeCode) ”。

附 录 A
(规范性)
医疗卫生人员注册服务定义

医疗卫生人员注册服务WSDL定义如下:

<p>文件名: rhin_PractitionerRegistration.wsdl</p> <pre> <?xml version="1.0" encoding="utf-8"?> <!-- Ver.0.12.4/2018-07-20 Dejun Hsu--> <wsdl:definitions xmlns:wsoap12="http://schemas.xmlsoap.org/wsdl/soap12/" xmlns:wsdl="http://schemas.xmlsoap.org/wsdl/" xmlns:xs="http://www.w3.org/2001/XMLSchema" xmlns:xsi="http://www.w3.org/2001/XMLSchema-instance" xmlns:rhin="http://www.chiss.org.cn/rhin/2015" xmlns:wsntw="http://docs.oasis-open.org/wsn/bw-2" targetNamespace="http://www.chiss.org.cn/rhin/2015"> <wsdl:import namespace="http://docs.oasis-open.org/wsn/bw-2" location="rhin_BaseNotification.wsdl"/> <wsdl:import namespace="http://www.chiss.org.cn/rhin/2015" location="rhin_PractitionerRegistration.xsd"/> <wsdl:message name="PractitionerFeed"> <wsdl:part name="message" element="rhin:PractitionerFeed"/> </wsdl:message> <wsdl:message name="PractitionerFeedResponse"> <wsdl:part name="message" element="rhin:PractitionerFeedResponse"/> </wsdl:message> <wsdl:message name="PractitionerQuery"> <wsdl:part name="message" element="rhin:PractitionerQuery"/> </wsdl:message> <wsdl:message name="PractitionerQueryResponse"> <wsdl:part name="message" element="rhin:PractitionerQueryResponse"/> </wsdl:message> <wsdl:portType name="PractitionerProvider"> <wsdl:operation name="PractitionerFeed"> <wsdl:input message="rhin:PractitionerFeed"/> <wsdl:output message="rhin:PractitionerFeedResponse"/> </wsdl:operation> <wsdl:operation name="PractitionerQuery"> <wsdl:input message="rhin:PractitionerQuery"/> <wsdl:output message="rhin:PractitionerQueryResponse"/> </wsdl:operation> </wsdl:portType> <wsdl:binding name="NotificationConsumerBinding" type="wsntw:NotificationConsumer"> <wsoap12:binding style="document" transport="http://schemas.xmlsoap.org/soap/http"/> <wsdl:operation name="Notify"> <wsoap12:operation soapAction="Notify" style="document"/> </wsdl:operation> </wsdl:binding> </wsdl:definitions> </pre>

```

    <wsdl:input>
      <wsoap12:body use="literal"/>
    </wsdl:input>
  </wsdl:operation>
</wsdl:binding>
<wsdl:binding name="NotificationProducerBinding" type="wsntw:NotificationProducer">
  <wsoap12:binding style="document" transport="http://schemas.xmlsoap.org/soap/http"/>
  <wsdl:operation name="Subscribe">
    <wsoap12:operation soapAction="Subscribe" style="document"/>
    <wsdl:input>
      <wsoap12:body use="literal"/>
    </wsdl:input>
    <wsdl:output>
      <wsoap12:body use="literal"/>
    </wsdl:output>
    <wsdl:fault name="ResourceUnknownFault">
      <wsoap12:fault name="ResourceUnknownFault" use="literal"/>
    </wsdl:fault>
    <wsdl:fault name="InvalidFilterFault">
      <wsoap12:fault name="InvalidFilterFault" use="literal"/>
    </wsdl:fault>
    <wsdl:fault name="TopicExpressionDialectUnknownFault">
      <wsoap12:fault name="TopicExpressionDialectUnknownFault" use="literal"/>
    </wsdl:fault>
    <wsdl:fault name="InvalidTopicExpressionFault">
      <wsoap12:fault name="InvalidTopicExpressionFault" use="literal"/>
    </wsdl:fault>
    <wsdl:fault name="TopicNotSupportedFault">
      <wsoap12:fault name="TopicNotSupportedFault" use="literal"/>
    </wsdl:fault>
    <wsdl:fault name="InvalidProducerPropertiesExpressionFault">
      <wsoap12:fault name="InvalidProducerPropertiesExpressionFault" use="literal"/>
    </wsdl:fault>
    <wsdl:fault name="InvalidMessageContentExpressionFault">
      <wsoap12:fault name="InvalidMessageContentExpressionFault" use="literal"/>
    </wsdl:fault>
    <wsdl:fault name="UnacceptableInitialTerminationTimeFault">
      <wsoap12:fault name="UnacceptableInitialTerminationTimeFault" use="literal"/>
    </wsdl:fault>
    <wsdl:fault name="NotifyMessageNotSupportedFault">
      <wsoap12:fault name="NotifyMessageNotSupportedFault" use="literal"/>
    </wsdl:fault>
  </wsdl:operation>
</wsdl:binding>

```

```

    <wsdl:fault name="SubscribeCreationFailedFault">
      <wsoap12:fault name="SubscribeCreationFailedFault" use="literal"/>
    </wsdl:fault>
  </wsdl:operation>
</wsdl:binding>
<wsdl:binding name="SubscriptionManagerBinding" type="wsntw:SubscriptionManager">
  <wsoap12:binding style="document" transport="http://schemas.xmlsoap.org/soap/http"/>
  <wsdl:operation name="Unsubscribe">
    <wsoap12:operation soapAction="Unsubscribe" style="document"/>
    <wsdl:input name="UnsubscribeRequest">
      <wsoap12:body use="literal"/>
    </wsdl:input>
    <wsdl:output name="UnsubscribeResponse">
      <wsoap12:body use="literal"/>
    </wsdl:output>
    <wsdl:fault name="ResourceUnknownFault">
      <wsoap12:fault name="ResourceUnknownFault" use="literal"/>
    </wsdl:fault>
    <wsdl:fault name="UnableToDestroySubscriptionFault">
      <wsoap12:fault name="UnableToDestroySubscriptionFault" use="literal"/>
    </wsdl:fault>
  </wsdl:operation>
</wsdl:binding>
<wsdl:binding name="PractitionerProviderBinding" type="rhin:PractitionerProvider">
  <wsoap12:binding style="document" transport="http://schemas.xmlsoap.org/soap/http"/>
  <wsdl:operation name="PractitionerFeed">
    <wsoap12:operation soapAction="PractitionerFeed" style="document"/>
    <wsdl:input>
      <wsoap12:body use="literal"/>
    </wsdl:input>
    <wsdl:output>
      <wsoap12:body use="literal"/>
    </wsdl:output>
  </wsdl:operation>
  <wsdl:operation name="PractitionerQuery">
    <wsoap12:operation soapAction="PractitionerQuery" style="document"/>
    <wsdl:input>
      <wsoap12:body use="literal"/>
    </wsdl:input>
    <wsdl:output>
      <wsoap12:body use="literal"/>
    </wsdl:output>
  </wsdl:operation>

```



```
</wsdl:operation>
</wsdl:binding>
<wsdl:service name="PractitionerMessageApp">
  <wsdl:port name="NotificationConsumerPort" binding="rhin:NotificationConsumerBinding">
    <soap12:address location="{PractitionerMessageApp}/NotificationConsumer"/>
  </wsdl:port>
</wsdl:service>
<wsdl:service name="PractitionerRegistrationServer">
  <wsdl:port name="PractitionerProviderPort" binding="rhin:PractitionerProviderBinding">
    <soap12:address location="{rhinHost}/PractitionerProvider"/>
  </wsdl:port>
  <wsdl:port name="NotificationProducerPort" binding="rhin:NotificationProducerBinding">
    <soap12:address location="{rhinHost}/PractitionerProviderNotificationProducer"/>
  </wsdl:port>
  <wsdl:port name="SubscriptionManagerPort" binding="rhin:SubscriptionManagerBinding">
    <soap12:address location="{rhinHost}/PractitionerProvider/SubscriptionManager"/>
  </wsdl:port>
</wsdl:service>
</wsdl:definitions>
```

附 录 B
(规范性)
医疗卫生人员注册服务消息格式

医疗卫生人员注册服务消息格式采用XML Schema定义如下：

<p>文件名：rhin_PractitionerRegistration.xsd</p> <pre> <?xml version="1.0" encoding="utf-8"?> <!-- Ver.0.12.5/2018-09-12 Dejun Hsu--> <xs:schema xmlns="http://www.chiss.org.cn/rhin/2015" xmlns:xs="http://www.w3.org/2001/XMLSchema" targetNamespace="http://www.chiss.org.cn/rhin/2015" elementFormDefault="qualified"> <xs:include schemaLocation="Base/RHIN-BaseObject.xsd"/> <xs:element name="PractitionerFeed" type="PractitionerFeed"> <xs:annotation> <xs:documentation>IST-MSR1： 医务人员信息提交 </xs:documentation> </xs:annotation> </xs:element> <xs:element name="PractitionerFeedResponse" type="PractitionerFeedResponse"> <xs:annotation> <xs:documentation>IST-MSR1： 响应信息</xs:documentation> </xs:annotation> </xs:element> <xs:element name="PractitionerQuery" type="PractitionerQuery"> <xs:annotation> <xs:documentation>IST-MSR2： 医务人员信息查询请求 </xs:documentation> </xs:annotation> </xs:element> <xs:element name="PractitionerQueryResponse" type="PractitionerQueryResponse"> <xs:annotation> <xs:documentation>IST-MSR2： 响应信息</xs:documentation> </xs:annotation> </xs:element> <xs:element name="practitionerRevise" type="PractitionerReviseNotify"> <xs:annotation> <xs:documentation>IST-MSR4： 医务人员变更通知数据类型。本消息元素在基础通知服务 /Notify/NotificationMessage/Message节点中引用。</xs:documentation> </xs:annotation> </xs:element> <xs:complexType name="PractitionerFeed"> </pre>

```

<xs:annotation>
  <xs:documentation>IST-MSR1: 医务人员信息提交数据类型</xs:documentation>
</xs:annotation>
<xs:sequence>
  <xs:element name="practitioner" type="Practitioner"/>
</xs:sequence>
</xs:complexType>
<xs:complexType name="PractitionerFeedResponse">
  <xs:annotation>
    <xs:documentation>IST-MSR1: 医务人员信息提交数据类型</xs:documentation>
  </xs:annotation>
  <xs:sequence>
    <xs:element name="masterIdentifier" type="Identifier">
      <xs:annotation>
        <xs:documentation>医护人员注册后的主索引标识符</xs:documentation>
      </xs:annotation>
    </xs:element>
  </xs:sequence>
</xs:complexType>
<xs:complexType name="PractitionerQuery">
  <xs:annotation>
    <xs:documentation>IST-MSR2: 医务人员信息查询请求数据类型</xs:documentation>
  </xs:annotation>
  <xs:sequence>
    <xs:element name="from" type="Integer" minOccurs="0"/>
    <xs:element name="maxCount" type="Integer" minOccurs="0"/>
    <xs:element name="adhocQuery" type="AdhocQuery"/>
  </xs:sequence>
</xs:complexType>
<xs:complexType name="PractitionerQueryResponse">
  <xs:annotation>
    <xs:documentation>IST-MSR2: 响应信息数据类型</xs:documentation>
  </xs:annotation>
  <xs:choice>
    <xs:element name="totalCount" type="Integer"/>
    <xs:element name="from" type="Integer" minOccurs="0"/>
    <xs:element name="count" type="Integer" minOccurs="0"/>
    <xs:element name="practitioner" type="Practitioner" minOccurs="0" maxOccurs="unbounded" />
  </xs:choice>
</xs:complexType>
<xs:complexType name="PractitionerReviseNotify">

```

```
<xs:annotation>
  <xs:documentation>IST-MSR3: 医务人员变更通知数据类型（封装于基础通知消息）</xs:documentation>
</xs:annotation>
<xs:choice>
  <xs:element name="practitioner" type="Practitioner" maxOccurs="unbounded"/>
</xs:choice>
</xs:complexType>
</xs:schema>
```

附 录 C
(规范性)
通知主题与过滤器表达式

C.1 医疗卫生人员注册服务通知主题

医疗卫生人员注册服务通知主题表达式见表C.1。

表 C.1 主题表达式 (CV_TopicExpression)

主题名称	表达式	描述
医疗卫生人员信息变更	rhin:practitionerRevise	医疗卫生人员信息变更, 通知医疗卫生人员信息用户。

C.2 预存查询标识

预存医疗卫生人员信息预存查询标识见表C.2。

表 C.2 居民信息预存查询标识 (CV_AdhocID)

查询名称	查询标识	与IHE对应
医疗卫生人员信息查询	urn:rhin:Findpractitioner	
医疗卫生人员变更查询	urn:rhin:practitionerRevise	

C.3 医疗卫生人员信息查询过滤条件

医疗卫生人员信息查询过滤条件表达式见表C.3。

表 C.3 医疗卫生人员信息查询过滤条件 (CV_FilterSlotName_Practitioner)

过滤条件名称	过滤条件表达式	对应元素	可选项	重复
医疗卫生人员注册标识符	\$practitionerID	../practitioner/id	0	0..1
医疗卫生人员可用状态	\$practitionerStatusCode	../practitioner/statusCode/@value	R	1..1
医疗卫生人员分类	\$practitionerClassCode	../practitioner/classCode/coding/code/@value	R	1..1
医疗卫生人员分类名称	\$practitionerClassName	../practitioner/classCode/coding/display/@value	0	0..1
医疗卫生人员分类方式	\$practitionerClassSystem	../practitioner/classCode/coding/system/@value	R	1..1
医疗卫生人员标识	\$practitionerIdentifier	../practitioner/identifier[system/@value="2.16.156.10011.1.4"]/value/@value	0	0..1
医疗卫生人员姓名	\$practitionerName	../practitioner/name/@value	0	0..1

表 C.3 (续)

过滤条件名称	过滤条件表达式	对应元素	可选项	重复
医疗卫生人员职务编码	\$practitionerDutyCode	../practitioner/dutyCode/coding/code/@value	0	0..*
医疗卫生人员职称编码	\$practitionerProfessionalCode	../practitioner/professionalCode/coding/code/@value	0	0..*
执业机构编码	\$practitioner practiceOrganizationID	../practitioner/practiceOrganization/identifier/value/@value	0	0..1